



Dumanlı Dađ (Sardene) Arkeolojik Yüzey Arařtırmaları: İlk Gözlemler

Yüzey Arařtırması

Emre ERDAN



Doç. Dr. Aydın Adnan Menderes Üniversitesi, Arkeoloji Bölümü,
erdanemre@gmail.com

Nurdan AKBULUT



Arş. Gör. Dr., Aydın Adnan Menderes Üniversitesi, Sanat Tarihi Bölümü,
nurdan.yilmaz@adu.edu.tr

Nihan AYDOĞMUŞ



Arş. Gör., Aydın Adnan Menderes Üniversitesi, Arkeoloji Bölümü,
nihan.aydogmus@adu.edu.tr

Gül Tuđçe TOPRAK



Yüksek Lisans Öğrencisi, Aydın Adnan Menderes Üniversitesi, Sosyal Bilimler Enstitüsü, Arkeoloji ABD
tugcetoprak319@gmail.com

Özet

Antik Dönemde Sardene adıyla anılan Dumanlı Dađ, kabaca İzmir ili, Aliađa ve Menemen ilçelerini ayıran ve doğuda Gediz Ovasına deđin devam eden bir dađ silsilesidir. Aiolis ve Lydia arasında önemli yer tutan dađın kuzey yamaçlarında 2018 yılından itibaren Tisna odaklı proje kapsamında Emre Erdan ve ekibi tarafından incelemeler gerçekleştirilmiştir. Çalışmada, anılan sahada mimari kalıntıları ve küçük buluntularıyla oldukça önemli veriler sunan Karahayıt, Güzelhisar, Mantar Tepe ve Dedeköy’de sürdürülen çalışmalara ilişkin ilk bulgular sunulmuştur.

Anahtar Kelimeler: Aiolis, Tisna, Dumanlı Dađ, Sardene

Dumanlı Mountain (Sardene) Archaeological Survey: First Observations

Abstract

Dumanlı Mountain, called Sardene in ancient times, is a mountain range that roughly divides the districts of İzmir province, Aliađa, and Menemen and continues to the east of Gediz Plain. Emre Erdan and his team have been examining the mountain’s northern slopes, which have an important place between Aiolis and Lydia, as part of the Tisna-focused project since 2018. In this sense, the first observations from Karahayıt, Güzelhisar, Mantar Tepe, and Dedeköy offer quite essential data with their architectural remains and small finds at the mentioned site have been presented in the study.

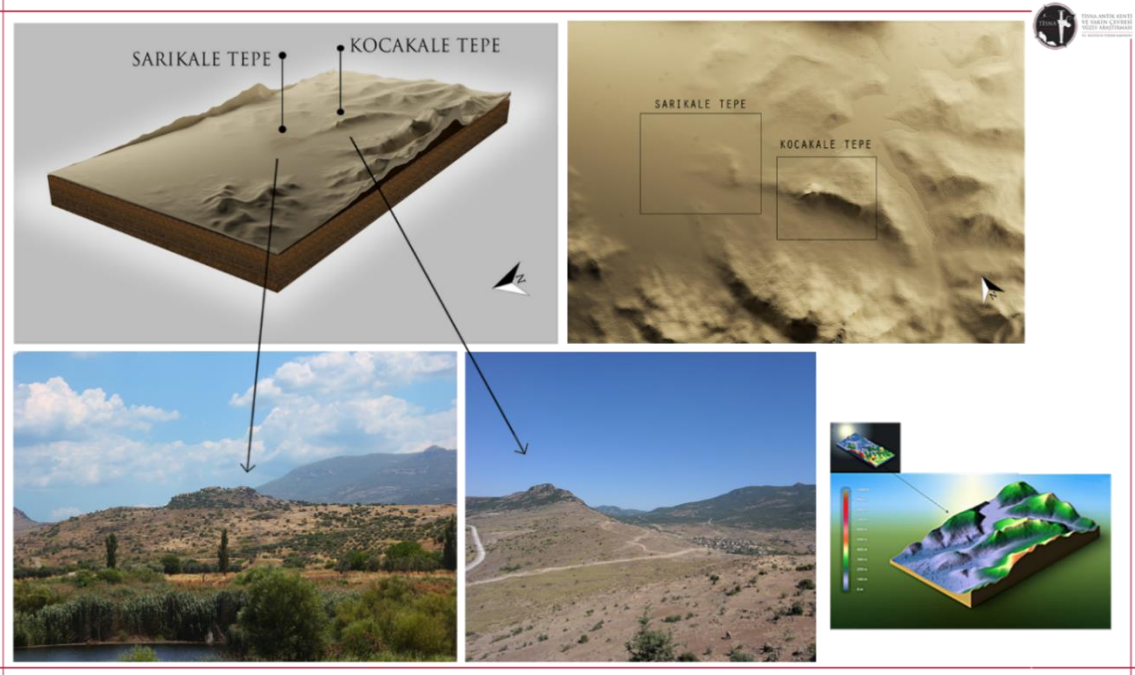
Keywords: Aeolia, Tisna, Dumanlı Mountain, Sardene

Künye: Erdan, E., Akbulut, N., Aydođmuş, N. &Toprak, G.T. (2022). Dumanlıdađ (Sardene) Arkeolojik Yüzey Arařtırmaları: İlk Gözlemler. *Turist Rehberliđi Nitel Arařtırmalar Dergisi*, 3 (1), 39-48.

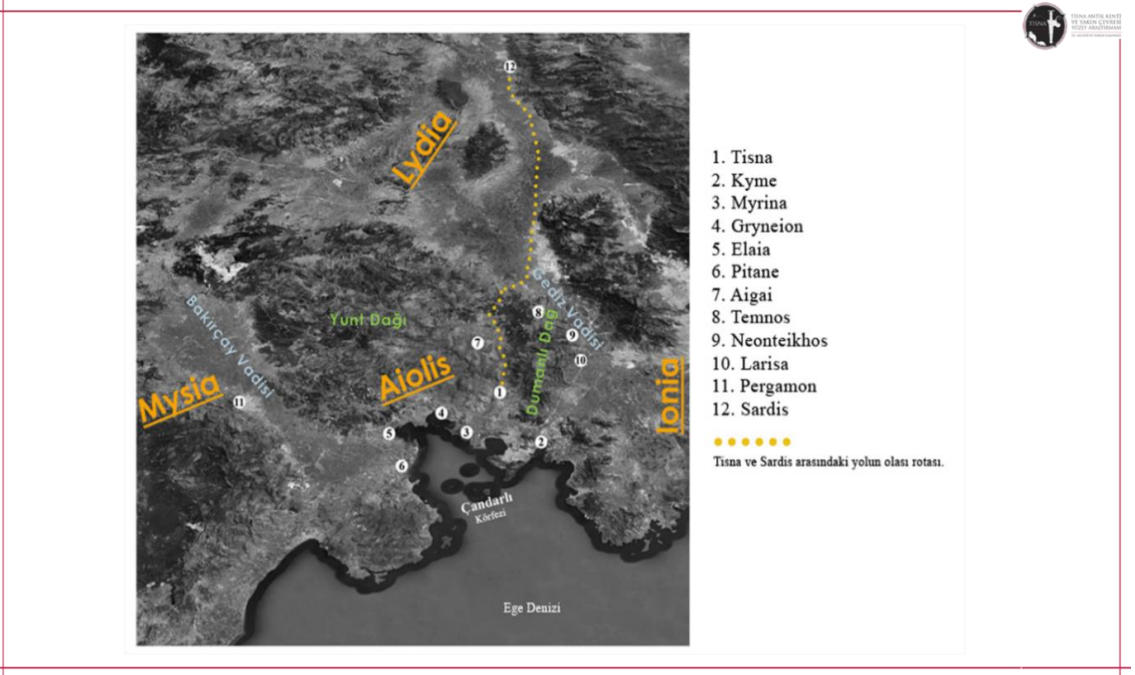
Giriş

Bu çalışmada, İzmir ili, Aliğa ilçesi, Güzelhisar-Çıtak mahallerini kapsayan ve Antik Çağ'da *Sardene* adıyla anılan Dumanlı Dağ'ın kuzey yamaçlarında lokasyonu henüz bilinmeyen Aioli merkezlerinin tespitine yönelik sürdürülen araştırmalardan elde edilen ilk bulgular sunulmuştur. Bu kapsamda 2018 yılından itibaren bölgede sürdürülen “*Tisna Antik Kenti ve Yakın Çevresi Yüzey Araştırması*” kapsamında çalışma sahasında mimari kalıntılar ve buluntular itibariyle bilgiler sunan Karahayit Mevkii, Güzelhisar Mahallesi, Mantar Tepe ve Dedeköy Mevkii'nde gerçekleştirilen araştırmalardan elde edilen bulgularla Aiolis sınırları içerisindeki kent ve kutsal alanların literatüre kazandırılması amaçlanmıştır. Nitekim Dumanlı Dağ üzerine yürütülen daha önceki çalışmalarda da bölge ve yakın çevresinin ana tanrıça kült ve tapınımı ile doğrudan ilişkili bazı yapılaşmalar gösterdiği bildirilmiştir (Keil & Premerstein, 1906: 23; Doğer, 1998: 277, Foto. 16).

Çalışmaların özünü yukarıda ismi verilen projeden de anlaşılacağı üzere Aiolis kırsalının önemli kentlerinden biri olarak sayabileceğimiz Tisna Antik Kenti oluşturur. Bu vesileyle, Dumanlı Dağ araştırmaları hakkında bilgi vermeden önce kısaca bu yerleşime de değinmek gerekir. Tisna günümüzde, İzmir ili, Aliğa ilçesi sınırları içerisinde, Yunt (Aspordene) ve Dumanlı Dağ (Sardene) silsileleri arasında korunaklı ve verimli arazilere sahip bir konumdadır. Antik Dönemde ise Aiolis Bölgesi sınırları içerisinde konumu itibariyle Lydia Bölgesi ve Pergamon-Smyrna arasında bağlantıyı sağlayan ana yolların geçtiği ekonomik ve askeri yol güzergahları üzerindedir (Erdoğan, 2019: 3-5). Tisna'nın alan seçiminde akarsu zenginliği baskın faktör olarak yorumlanabilir. Kentin güneyinden Pythikos/Titanus (Güzelhisar-Koca Çay), batısından Sirçe Deresi, güneyinden ise günümüz yerleşim alanı ile aynı isme sahip Uzunhasanlar Deresi geçmektedir. Nitekim kent ile ilgili ilk bilgilerin edinildiği Yaşlı Plinius *Naturalis Historia* isimli eserinde Tisna'yı “...Deniz kıyısında Titanus Irmağı ve ismini bu ırmaktan alan Titanus kenti bulunur...” şeklinde tanımlamaktadır (Pliny the Elder. *Naturalis Historia* 5.49). Kentin ismi, Hitit metinlerinde yer bulan ve Kilikya bölgesi ile ilişkilendirilen bir dağ adı olan *Tišna* ifadesiyle oldukça benzerdir (Ottén, 1969: 247; Dinçol, 1971: 29). Bu durum kentin isminin Aiolis Bölgesine Doğu Akdeniz'den taşınmış bir toplulukla ilişkili olabileceğini düşündürmektedir (Erdoğan & Tiro, 2018). Tisna Antik Kenti'nin günümüze ulaşan farklı tip ve özellikler sergileyen mimari kalıntıları iki ana tepede, Kocakale Tepe ve kentin ana yerleşim alanı olarak tanımlanabilecek Sarıkale Tepe'de görülür. Kentte İÖ 2. binyıl merkezlerini anımsatan sur duvarları ve anıtsal kapıların yanı sıra özellikle Sarıkale Tepe'nin Erken Tunç Çağı'nın sonundan Bizans Dönemi'ne değin neredeyse kesintisiz iskân edildiğini doğrulayan arkeolojik materyaller, yerleşimin binlerce yıl boyunca farklı toplumlara ev sahipliği yaptığını göstermektedir.



Fotoğraf 1. Tisna Antik Kenti (Tisna Antik Kenti ve Yakın Çevresi Yüzey Araştırması Arşivi)



Fotoğraf 2. Tisna Antik Kenti ve Yakın Çevresi Yerleşimleri ile Dumanlı Dağ (Tisna Antik Kenti ve Yakın Çevresi Yüzey Araştırması Arşivi)

Karahayıt Mevkii Çalışmaları

Karahayıt Mevkii İzmir ili, Aliğa ilçesi, Güzelhisar Mahallesi sınırları içerisinde, 1091 m rakımlı Dumanlı Dağ'ın Gürlük ve Sivrililer Tepe olarak isimlendirilen batı uzantılarında yer almaktadır. Bölge adını arazide bol miktarda bulunan hayıt ağaçlarından almaktadır (Erdan vd. 2020: 1). Alanın son durumunu belgelemeye yönelik yürütülen çalışmalarda Geç Arkaik Dönemden itibaren açık hava kutsal alanı olarak kullanıldığına ilişkin birçok veri saptanmıştır. Bu verilerden ilki üzerinde bir adet niş bulunan bazalt ana kaya kütesidir. Üzerinden derin keskinlerle blok koparıldığına dair izler bulunan diyagonal biçimli kaya kütesi cepheden

tıraşlanarak düzenlenmiştir. Oluşturulan doğu-batı uzantılı cephe üzerinde 30 cm yüksekliğinde 34 cm genişliğinde ve 32 cm derinliğin bir adet kemerli niş bulunmaktadır. Yine aynı ana kaya üzerinde biri zeminde, diğeri nişin üzerinde olacak şekilde iki adet yuvarlak formu kaya çanağı tespit edilmiştir. Alanın taşra açık hava kutsal alanı olarak değerlendirilmesini sağlayan bir diğer veri ise yakın çevresinde herhangi bir yerleşim bulunmayan, ıssız bir konumda İnice (Yunak) Deresi'nin hemen yanında yer almasıdır.

Karahayıt Mevkii'nde yürütülen çalışmalarda tespit edilen küçük buluntular sahanın Geç Arkaik Dönemden Bizans Dönemi'ne değin farklı amaçlarla kullanıldığını doğrular niteliktedir. Alanın açık hava kutsal alanı olarak kullanıldığını gösteren bir diğer veri ise İÖ 2. yüzyıl koroplastik özellikleri sergilediğini düşündüğümüz pişmiş toprak plaka parçasıdır. Yoğun olarak tapınak ve kutsal alan kontektlerinde tespit edilen plakalar söz konusu yapıların duvarlarına asılarak kullanılmaktadır (Graham, 1958: 199). Eser üzerinde tasvir edilen figürün khitonun şeffaf görüntüsü ve sağ omuz üzerinden aşağıya düşen askının göğsün bir bölümünü açıkta bırakması sebebiyle Aphrodite olarak değerlendirilmiştir. Tanrıça plaka tipolojisi içerisinde değerlendirilen eserin seremoniler sırasında kullanıldığı düşünülmektedir.

Karahayıt Mevkii'nde tespit edilen nişli ana kaya örneğinin neredeyse birebir benzeri Phokaia Antik Kenti sınırları içerisinde yer almaktadır (Erdoğan, 2003; Erdan vd., 2020: 5-6). Phokia örnekleri Arkaik Dönemden başlayarak Roma İmparatorluk Dönemine değin kesintisiz tapınımın varlığını göstermesi açısından dikkat çekicidir. Ayrıca Karahayıt Mevkii'nde tespit edilen uygulamalar, Phokai'dan bilinen açık hava kutsal alanı düzenlemelerinin bugüne değin bilinen en kuzeydeki örneğini temsil etmesi açısından oldukça önemlidir.

Özellikle Kybele kültü ile ilişkilendirilen söz konusu niş uygulamaları, Karahayıt Mevkii'nde tespit edilen Aphrodite ait pişmiş toprak plaka parçası ile bir bütün olarak değerlendirildiğinde, Aiolis Bölgesinde her iki tanrıçanın hem ayrı ayrı hem de senkronizasyon yoluyla bir arada tapınım gördüklerini göstermektedir. Bu durum gerek antik metinler, epigrafik belgeler ve arkeolojik materyaller gerekse sahanın açık hava kutsal alanı olarak düzenlenmesinde yeri olduğunu düşündüğümüz tanrıça kültürleriyle ilintili hayıt bitkisi üzerinden de desteklenmektedir.

Karahayıt Mevkii'nde tespit edilen tüm veriler bir arada değerlendirildiğinde alanın Geç Arkaik Dönemden Hellenistik Döneme değin kutsal alan olarak kullanıldığı görülmektedir. Sahada sürdürdüğümüz tespit ve belgeleme çalışmalarında elde edilen bulgulardan devşirme tambur, mimari blok parçaları, çatı kiremitleri ve mekanlara ait temel kalıntıları, sahanın Geç Roma-Bizans Dönemlerinde dinsel kimliğinden sıyrılarak bir çiftlik ya da zeytin yağı işliği olarak kullanılmış olabileceğini düşündürmüştür. Ayrıca alanın kuzeyinde çatma kiremit mezarın zeminine ait pişmiş toprak parçalar ile insana ait olduğu düşünülen kemik kalıntıları yörenin Geç Bizans döneminde küçük bir nekropol alanı olarak kullanılmış olabileceğini de göstermektedir. Nişli ana kaya kütesinin çevresinde tespit edilen az sayıda seramik örneği de sahanın Geç Arkaik, Klasik, Hellenistik, Roma ve Bizans Dönemlerinde kesintisiz kullanıldığını doğrular niteliktedir.

Karahayıt Mevkii konumu itibariyle Tisna ve Kyme Antik Kentlerinin egemenlik sahasında bulunsa da 2018 yılından itibaren sürdürdüğümüz yüzey araştırmaları neticesinde bölgede bugün adını bilmediğimiz bir başka antik kentin daha olabileceğini düşündürmektedir. Özellikle Güzelhisar Mahallesi'nde yer alan çok sayıda devşirme malzeme bu düşüncemizi desteklemekteyse de henüz burada arkeolojik materyal yoğunluğunun kaynağına yönelik bir alan tespiti gerçekleştirilememiştir.



Fotoğraf 3. Karahayıt Mevkii sonradan işliğe dönüştürülen açık hava kutsal alanı. (Tisna Antik Kenti ve Yakın Çevresi Yüzey Araştırması Arşivi)

Güzelhisar Mahallesi Çalışmaları

Karahayıt Mevkii'nin de sınırları içerisinde bulunduğu Güzelhisar Mahallesi'nde gerçekleştirdiğimiz incelemelerde özellikle mahalle merkezinde yer alan caminin duvarlarında ve bahçesinde ayrıca mezarlıklarda birçok devşirme malzemenin kullanıldığı görülmektedir. Bunlar arasında Güzelhisar camisinin inşası sırasında kullanılan şipolien malzemeler; camii duvarında harf karakterleri ve bezeme stil özellikleriyle Hellenistik Dönem Smyrna etkili mermer bir mezar steli, caminin son cemaat yerinde iki adet mermer sütun, minare ve zemin arasında iki adet andezit blok, cami güney duvarında beş satır Helence yazıtlı mermer mimari parça ile cami batı duvarının köşesinde lentoya ait olduğu düşünülen mermer mimari yapı elemanı sayılabilmektedir (Erdan, 2019: 48).

Güzelhisar Mahallesi mezarlığında da yeniden değerlendirilmiş çok sayıda mimari öğeyle karşılaşmıştır. Nitekim sahada toplam 10 adet sütun tamburu ve bir pedestal belgelenecek kayıt altına alınmıştır. Sütunlardan bir tanesinin ön yüzü yivli olup ante sütununa ait bir tambur olduğu belirlenmiştir. Ayrıca tespit edilen parçalar arasından yalnızca bir adet sütun tamburu bitkisel bezemeli olup iki örnekte ise dübel delikleri korunmuştur. Sütunların neredeyse tamamı tahrip olmuş ve bir kısmı toprak altındadır. Güzelhisar Mahallesi mezarlık alanında tespit edilen 10 adet sütun tamburu parçası genel olarak değerlendirildiğinde, 45 cm çapında 2 adet sütun tamburu dışında diğer örneklerin aynı yapıda kullanılmamış olduğu, bölgenin farklı yerlerinden taşınarak getirildikleri anlaşılmıştır (Erdan, 2019: 48-49).

Güzelhisar Mahallesi sınırlarında sürdürülen çalışmalar sırasında; mezarlık alanının -hafif bir sapmayla- kuzeybatı yönünde bir lahit teknesi, bir sütun başlığı ve bir adet sütun tamburu tespit edilmiştir. Andezitten üretilen lahit teknesi, yarı işçilikli uzun kenarlarında iki, kısa kenarlarında ise birer adet girland bezemesine sahiptir. Tespit edilen lahdin Batı Anadolu özelliği olan "Yarı İşçilikli Girlandlı Lahitler" grubuna girdiği, stil ve form olarak ise Troas Bölgesi Assos üretimi olduğu anlaşılmaktadır. Assos'ta yerel volkanik taşlardan çok sayıda üretilerek ihraç edilen "basit girlandlı lahit" grubuna ait söz konusu lahitlerin, Roma

İmparatorluk Dönemi'nde "Lapis Sarcophagus" olarak, İS 1. yüzyılın son çeyreğinden itibaren büyük ölçüde talep gören bir tip olduđu belirlenmiştir (Kapuci, 2022). Mezarlık alanının kuzeybatısında, kullanılmayan bir bina önünde ters çevrilmiş bir şekilde bağımsız olarak duran bir Korinth başlığı tespit edilmiştir. Akanthus yapraklarının henüz hacim kazanmamış ve plastik yapıdan uzak formları, İS 1. yüzyıl stil özelliklerini yansıtmaktadır. Ayrıca aynı alanda yarı işçilikli andezit bir İon sütun tamburu saptanmıştır. Tambur üzerinde Korinth başlığının yakınında, 72 cm yüksekliğinde ve 70 cm çapında 12 adet yiv işlenmiş yarı işçilikli andezit bir İon sütununa ait tambur parçası tespit edilmiştir. Tambur üzerinde tespit edilen oyuk söz konusu ögenin işlik olarak kullanıldığını göstermektedir (Erdan, 2019: 49).

2018 yılından itibaren sürdürdüğümüz yüzev arařtırmalarımız kapsamında Güzelhisar Mahallesi ve yakın çevresinde yaptığımız incelemeler, bölgenin arkeolojik açıdan oldukça zengin veriler sunduğunu göstermektedir. Tespit edilen devşirme malzemeler bir bütün olarak değerlendirildiğinde özellikle steller ve yazıtlar vasıtasıyla Hellenistik Döneme ait buluntuların bir hayli fazla olduđu dikkat çekmesine karşın eserler genel olarak Hellenistik-Bizans Dönem aralığına tarihlenmektedir. Tisna Antik Kenti merkezli gerçekleřtirdiğimiz incelemeler Sarıkale Tepe ve Kocakale Tepe'de Roma ve Bizans yerleşimlerinin kırsal bir alana işaret ettiğini göstermektedir. Bu anlamda Tisna'da yerleşime dair verilerin sınırlı olduđu bu sürece ait materyallerin Güzelhisar'da tespit edilmesi henüz yerleşim alanı ve adı bilinmeyen bir Aiol kentinin olduğunu düşündürmektedir. Nitekim Güzelhisar Mahallesinde belgelenen devşirme malzemelerin belirlenen ölçüleri de birbirinden farklı yapılara ait olduklarını göstermektedir. Bugünkü verilerimiz itibariyle söz konusu arkeolojik materyallerin buluntu noktalarını tespit etmek için kesin bir kaniya varmak mümkün olmasa da epigrafik belgelerle varlığını bildiğimiz kayıp Aiol merkezlerinden birisinin Güzelhisar-Çıtak Mahalleri arasında bulunduğuna inanmaktayız.

Mantar Tepe Çalışmaları

İzmir ili, Aliağa ilçesi, Çıtak Mahallesi, Babaoğlu Mevkii sınırları içerisinde yer alan Mantar Tepe'ye ilişkin ilk veri, 1800'lü yılların sonlarında Baltazzi tarafından gerçekleştirilen kazı çalışmalarının sonuçlarına ilişkin özet niteliğinde bir rapordur (Reinach, 1891: 20-23 [9.121-22]). Raporda, "*Dumanlı Dağ Kazısı*" olarak tanımlanan çalışmaların net konumu Schuchhart tarafından 1912 yılında yayımlanan bir başka çalışmada açığa çıkarılmış söz konusu nekropol kazısının Tisna'yı oluşturan bileşenlerden Sarıkale Tepe'nin hemen güneyinde yer alan Mantar Mevkii'nde gerçekleştirildiği anlaşılmıştır (Schuchhart, 1912: 102-103). Rapora göre, 20 Nisan- 7 Mayıs 1883 tarihinde gerçekleştirilen Mantar Mevkii kazılarında Baltazzi, birbirinden farklı özellikler sergileyen 102 mezarı açmış, bunların içerisinde çok sayıda seramik, bronzdan ayna, strigilis, kolye, iğne, yüzük, gümüşten kanca ile ayna, terrakotta figürinler, masklar ve plakalar gibi geniş repertuar sunan eserler ele geçirmiştir (Reinach, 1891: 21-22 [9.122-23]).

Tisna Antik Kenti ve Yakın Çevresi Yüzev Arařtırmalarının 2021 sezonunda ziyaret edilen Mantar Tepe mevkiinde yürüttüğümüz tespit ve belgeleme çalışmalarında çok sayıda mimari yapı kalıntısı ve düzensiz taşlarla oluşturulmuş duvarlar tespit edilmiştir. Özellikle tepenin zirve kısmına doğru uzanan kuzey-kuzeybatı hattı boyunca bir dizi erken dönem karakteri taşıyan olası sur sistemine ait duvarlar da izlenebilmektedir. Yapı kalıntıları arasında Orta Çağ'a tarihlenebilecek yapı kompleksleri ve olası bir tholos mezara ait temel kalıntıları dikkat çekmektedir. Bununla beraber bulunan yerleşim alanının 19. yüzyıl başlarında salgın sebebiyle terk edilen Mantar Köy yerleşimiyle bağının tespiti de ayrı bir araştırma konusu olarak değerlendirilmektedir. Bugün için Mantar Tepe'de sürdürdüğümüz incelemelerde, Baltazzi tarafından yayımlanan raporda bahsedilen mezarlara ilişkin verilere henüz ulaşılmamıştır. İlerleyen yıllarda sahada detaylı tespit ve belgeleme çalışmalarının söz konusu nekropolün tespitine yönelik olarak sürdürülmesi hedeflenmektedir.



Fotoğraf 4. Mantar Tepe yapı komplekslerinden görünüm. (Tisna Antik Kenti ve Yakın Çevresi Yüzey Araştırması Arşivi)

Dedeköy Mevkii Çalışmaları

Dedeköy Mevkii, İzmir ili, Aliağa ilçesi, Çıtak Mahallesi, Dumanlı Dağ'da yer almaktadır. Sahada ilk olarak yüzey araştırmamız kapsamında 2021 yılında sürdürdüğümüz çalışmada alanın mahiyetini anlamlandırmamızda büyük pay sahibi olan çok sayıda mimari kalıntı ve küçük buluntu tespit edilmiştir. Çalışmalar Çıtak Mahallesi, Değirmencivarı Mevkii'nde başlatılmış olup alanda kırmızı andezitten bir adet stel yuvası tespit edilmiştir. Insitu olmayan fakat bölgenin erken dönem yerleşimi olduğunu kanıtlayan stel yuvası, yörenin yerel malzemesi ile uyumlu olarak andezitten üretilmiştir.

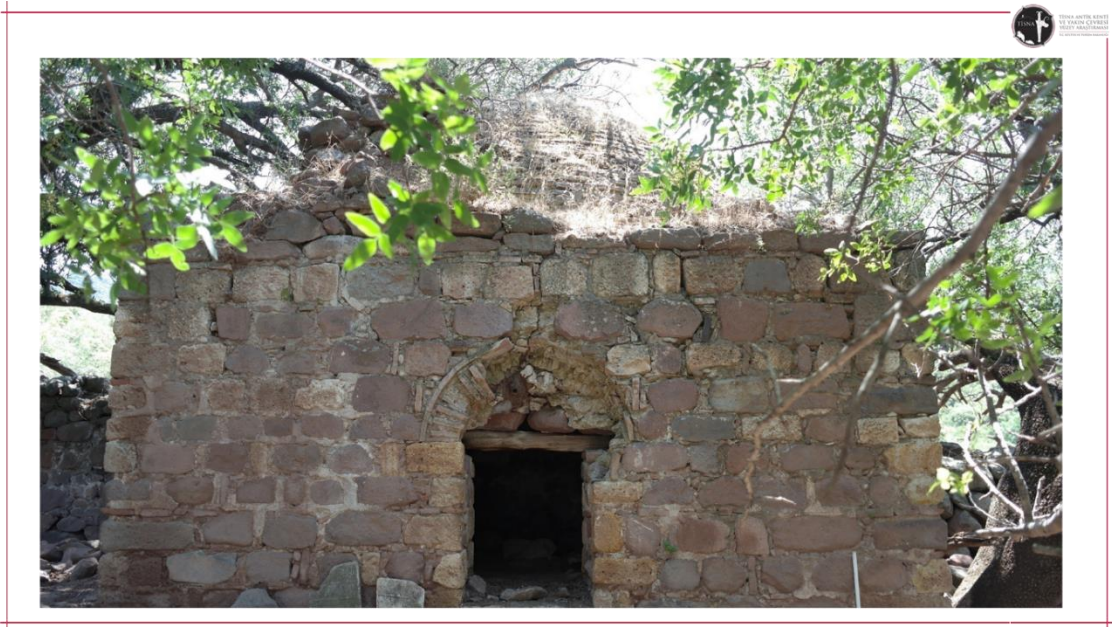
Çıtak Mahallesi, Dumanlı Dağ Mevkii'nde sürdürülen çalışmalar esnasında yöre halkı tarafından Ahmet Dede Türbesi (Dedeoğlu Türbesi) olarak isimlendirilen yapı son durum tespiti için ziyaret edilmiştir. Köy Ahmet Dede tarafından kurulduğu için yerli halk tarafından "Dedeköy" olarak adlandırılmaktadır. Dumanlı Dağ'ın kuzey yamaçlarında Çıtak deresi kıyılarında bulunan ve su kaynakları bakımından zengin olan Dedeköy 20. yüzyılın başlarında terk edilmiştir (Doğer, 1998: 205-206). Alanda sürpriz bir şekilde çok sayıda Geç Roma İmparatorluk ve Osmanlı Dönemine ait mimari elemanlar tespit edilmiştir. Ayrıca günümüzde korunaklı bir şekilde ayakta olan türbenin çevresinde, etrafa yayılmış şekilde sütun başlığı, sütun tamburları, düzensiz bloklar ve aralarında dor biçimli bir sütun başlığının da bulunduğu çok sayıda mimari eleman da saptanmıştır.

18. yüzyılın ikinci yarısı veya 19. yüzyılın başına ait olduğu düşünülen türbenin çevresinden ele geçen yeşil ve kahverengi sırlı seramikler burada aynı zamanda bir yerleşim olduğuna da işaret etmektedir. Türbenin önünde etrafa düzensiz olarak yayılmış, stel ve mezar taşları, bronz bir ağırlık ile bir adet bronz sikke tespit edilmiştir.

Türbenin doğusunda ve güneydeki avlu duvarının hizasında dörtgen planlı bir başka yapı kalıntısı olduğu anlaşılmıştır. Erken evrelerinde tapınak olarak kullanıldığı düşünülen yapının daha geç dönemlerde apsis eklenerek kiliseye çevrildiği düşünülmektedir. Ahmet Dede Türbesi'nden Çıtak Mahallesi'ne uzanan yol üzerinde kabaca doğu-batı uzantılı geniş teraslar saptanmıştır. Teraslar içerisinde, bölgede zeytinyağı veya şarap üretimini gösteren, işlik tespit edilmiştir.

Çıtak Mahallesi, Dumanlıdağ Mevkii'nde merkezinde iki anıt ağaç bulunan ve kiklopik taşlarla oluşturulan bir duvar sırası tespit edilmiştir. Olasılıkla Erken Demir Çağ'ına tarihlenen ve büyük bir teras ile sınırlandırılan duvar sırasının bölgeyi güneyde kabaca doğu-batı uzantılı olarak sınırlandığı anlaşılmış, duvar örgü tekniği itibariyle güçlü bir sur sistemine ait olduğu düşünülmüştür.

Bölgedeki araştırmalar Çıtak Mahallesi merkezinde sürdürülmüş olup muhtarlık binasının bahçesinde tespit edilen devşirme dokuz mimari parçanın belgelenmesi ile devam ettirilmiştir. İşlik, sütun tamburları, sütun başlığı ve kaide parçalarından oluşan devşirme malzemelerin köy sakinleri tarafından Ahmet Dede Türbesi'nden getirildiği aktarılmıştır. Ayrıca muhtarlık bahçesine girişi sağlayan kapının yapımında, kapama bloğu, dübel deliklerine sahip kesme blok taşlar ve lento parçasından oluşan altı parça kullanılmıştır. Alanda çok sayıda Orta Çağ tarihli sırlı seramik parçası da tespit edilmiştir. Genel olarak bakıldığında gerek seramik gerekse bronz sikke örneğinin de yansıttığı üzere Dedeköy Mevkii'nde en azından İÖ 5. yüzyıl sonlarında var olan bir yerleşim sahası bulunmaktadır. Bu alanın kimliği ve dokusu ile ilgili daha net bilgilerin edinilmesi amacıyla ilerleyen yıllarda yüzey araştırmalarının bu sahada yoğunlaştırılması planlanmaktadır.



Fotoğraf 5. Ahmet Dede Türbe ön cephesi. (Tisna Antik Kenti ve Yakın Çevresi Yüzey Araştırması Arşivi)

Değerlendirme ve Sonuç

İlk olarak 2018 yılında Emre Erdan başkanlığında başlatılan yüzey araştırmalarının öncelikli amacı araştırma sahasının tanınması, arkeolojik envanterin çıkarılması ve geleceğe yönelik planlamaların yapılmasıdır. Bu anlamda Tisna ve yakın çevresi sunduğu erken ve zengin bulgular itibariyle Aiolis arkeolojisine problemlerle konularda ışık tutabilecek bir kent olması itibariyle dikkat çekmektedir. Çalışmaların ana odağı olan Tisna Antik Kenti antik dönemde Aspodene (Yunt) ve Sardene (Dumanlı) Dağ silsilesi arasında yer alır. Kabaca Güzelhisar Çayı Vadisi olarak tanımlayabileceğimiz bölgenin arkeolojik anlamda en problemlerle konularından biri prehistorik yerleşim yoksunluğudur. Proje kapsamında 2018 yılından itibaren Serdar Vardar öncülüğünde uzman bir ekip tarafından gerçekleştirilen Paleocoğrafya verilerinin de onayladığı üzere bu vadi, prehistorik süreçlerde yerleşim açısından uygun özellikler taşımaktadır (Vardar vd. 2019). Buna karşın yörede henüz bir höyük ile karşılaşılmamıştır. Bu

durumun belki de başlıca sebepleri arasında, söz konusu kültür toprağının alüvyon zemin altında sıkışmış olması ya da ormansallık göz önüne alınırca yamaç yerleşimleri ya da tepe üstü yerleşimlerin tercih edilmiş olması sayılabilir. Sarıkale Tepe'den ele geçen ve Erken Tunç Çağı sonlarına tarihlenebilecek bir parça böylesi bir yerleşim tipi tercihine dair ipuçları sunsa da tek bir örnek üzerinden kesin bir yorum yapmak mümkün değildir.

Dedeköy Mevkii başta olmak üzere gelecek yıllarda gerçekleştirmeyi öngördüğümüz araştırmaların, araştırma sahasında bulunan Dumanlı Dağ çevresinde yoğunlaştırılması planlanmaktadır. Nitekim Dumanlı Dağ üzerine yürütülen çalışmalarda bugün için saha hakkında kesin bir yargıda bulunmak mümkün olmasa da epigrafik belgelerden bölgede Kyme'ye bağlı Kyllene, Blakeia, Adai, Gerghithion, Hermoupeidion, Herakleia gibi yerleşimlerin varlığı bilinmektedir (La Marca, 2013: 309). Bu noktada özellikle Güzelhisar-Çıtak Mahallerini kapsayan Dumanlı Dağ ve yakın çevresinin bu kentlerden birini ya da kayıp bir başka Aiol kentini barındırdığına inanmaktayız. Bu anlamda gelecek yıllarda yapılacak yüzey araştırması çalışmalarında, Çıtak Mahallesi başta olmak üzere, Karakuzu ve Samurlu Mahallelerinde tespit ve belgeleme çalışmaları sürdürülmesi, genel anlamda Güzelhisar Çayı Vadisi arkeolojisi ile ilgili daha somut bilgiler edinilmesi amaçlanmaktadır.

Teşekkür

Anılan çalışmalar T.C. Kültür ve Turizm Bakanlığı, Kültür Varlıkları ve Müzeler Genel Müdürlüğü, Kazılar Dairesi Başkanlığı'nın izniyle yürütülen ve Aliğa Belediyesi tarafından mali olarak desteklenen Tisna Antik Kenti ve Yakın Çevresi başlıklı yüzey araştırması sayesinde gerçekleştirilmiştir. Bu vesileyle söz konusu kurumlar ve yetkilileri başta olmak üzere tüm heyet üyelerimize teşekkür ederiz.

Kaynakça

- Dinçol, A. M. (1971). “Zu den hurritischen Bergnamen”, *JCS*, 24: 29-30.
- Doğer, E. (1998). *İlk İskanlardan Yunan İşgaline Kadar Menemen ya da Tarhaniyat Tarihi*, İzmir: Sergi Yayınları.
- Erdan, E. & Tiro, A. O. (2018). Myrina Territoriumundan Bir Arkeolojik Yerleşim: Tisna (Tişna?), (Editör) Çekilmez, M., Dereboylu-Poulain, E., Erdan, E.: *Myrina ve Gryneion Arkeolojik Yüzev Arařtırmaları Son Arařtırmalar ve Disiplinler Arası Çalışmalar 2*, İzmir: Aliğa Kent Kitaplığı.
- Erdan, E. (2019). *Tisna I İlk Arařtırmalar ve Gözlemler*, İzmir: Ege Yayınları.
- Erdan, E., Yılmaz Kolancı, B. & Taşpınar, P. (2020). Karahayıt (Aiolis) Arkeolojik Arařtırmaları ve Olası Bir Açık Hava Kutsal Alanı, *Anatolia*, 46: 1-23.
- Graham, J. W. (1958). The Ransom of Hectoran a New Melian Relief, *American Journal of Archeology*, 62: 313-139.
- Kapuci, U. (2022). Tisna Teritoryumundan Assos Tipi Bir Lahit, *ETÜ Sosyal Bilimler Enstitüsü Dergisi*, 15: 104-116.
- Keil, J. & Premerstein, A. V. (1906). *Bericht über eine Reise in Lydien und der südlichen Aiolis*, *Denkschr. Akad. Wien*, 53 (2).
- La Marca, A. (2013). Kyme Hellenistik Sur Duvarları (Editör) Kökedemir, G.: *Orhan Bingöl'e 67.Yaş Armağanı*, Ankara: Bilgin Kültür Sanat Yayınları.
- Otten, H. (1969). “Die Berg- und Flusslisten im Hişuwa-Festritual”, *ZA*, 59: 247-260.
- Pliny the Elder. *Naturalis Historia*, (Editör) Mayhoff, K. F. T. Lipsiae: Teubner, 1906.
- Reinach, S. (1891). *Chroniques d'Orient: documents sur les fouilles et découvertes dans l'Orient hellénique de 1883 à 1890*. Paris: F. Didot Frères.
- Schuchhardt, C. (1912). Historische Topographie der Landschaft. Stadt und Landschaft von Pergamon, *Altertümer von Pergamon*, 1 (1): 61-143.
- Vardar, S., Erdan, E. & Öner, E. (2019). Tisna Antik Yerleşimi Çevresinde (Aliğa-İzmir) Paleocoğrafya ve Jeoarkeoloji Arařtırmaları, 1. *İstanbul Uluslararası Coğrafya Kongresi Bildiri Kitabı*, İstanbul: 1077-1086.